

PUUOVEN ASENNUS- JA HOITO-OHJE

OVILÄHETYKSEN SAAPUESSA

Tarkista ovet heti lähetyksen saavuttua. Huomautukset on tehtävä 7 päivän kuluessa lähetyksen vastaanottamisesta ovimyyjälle tai kuljetusvauriotapauksissa kuljetuksen suorittajalle. Kaukokiito puh. 010 510 1300 tai (Posti puh. 010 802 820), **rahtikirjaan tehdään merkintä vaurioista**. Viallista tai vioittunutta tuotetta ei saa asentaa. Eikä ostaja saa korjata havaitsemiaan virheitä valmistajan lukuun sopimatta siitä ensin valmistajan kanssa.

SUOJAUS JA VARASTOINTI

Muista suojata ovet kosteudelta ja kolhuilta rakennusaikana. Mikäli et asenna ovia heti, niin ole hyvä ja siirrä ovet kuivaan tasalämpöiseen paikkaan. Warkop ei vastaa tuotteista jotka ovat vaurioituneet puutteellisen suojauksen tai varastoinnin vuoksi.

TAKUU

Kehysrakenteisilla puuvilla on 1v. materiaali- ja rakennekestävyyttakuu ostopäivästä lukien. Takuu on voimassa, jos ovi on huollettu asennus- sekä hoito-ohjeen mukaisesti. Takuu ei vastaa ulkoisten olosuhteiden esim. auringonvalon ja veden aiheuttamia pinnanhalkeiluja, vääristymiä tai värimuutoksia.

ASENNUS

Oven käyntivälkykset ovat hyvin tarkasti mitoitettut. Toimivuuden ja lämmöneristävyyden vuoksi on asennus suoritettava erittäin huolellisesti. Oven valmistaja ei vastaa virheellisestä karmin asennuksesta johtuvista vaurioista tai toimintahäiriöistä.

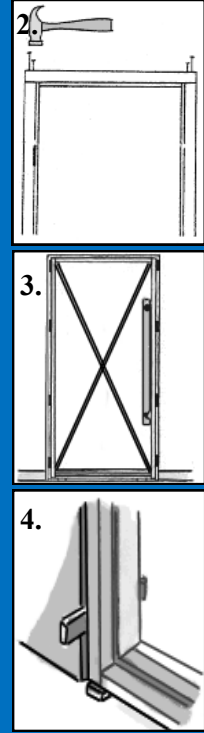
OVEN ASENNUSOHJE

1. Tarkista, että kynnyksen alusta on vaakasuorassa. Asenna tarvittaessa kosteuseriste (esim. bitumikaistale) kynnyksen alle.
2. Aseta karmi kasattuna paikoilleen halutun kätisyyden mukaisesti. Kiilaa tasalaatuisin parikiiloin: parikiilat takaavat varman kiinnityksen ja estävät karmin kieroutumisen.
3. Tarkista pitkällä vesivaa'alla, että karmi on suorassa ja varmista mittaamalla, että risti-mitta täsmää.
4. Kiinnitä sitten karmi kiinni saranasivulta. Karmikiinnityksessä tulisi käyttää tähän tarkoitukseen soveltuvia ruuveja ja parikiiloja.
5. Ripusta ovilevy saranoille ja suorita lopullinen karmin hienosäätö ovilevyn mukaisesti siten, että ovilevyn ja karmin etureunat ovat joka kohdasta samalla tasolla, näin varmistetaan, että ovilevyn tiiviste vastaa kauttaaltaan karmissa olevaan kyntteeseen.
6. Tarkista, että ovilevyn ja karmin välinen käyntiväli on kauttaaltaan yhtä suuri. Mikäli saranoissa on käyntivälkyksensäätö (kts. sivu 2), tulee säätö suorittaa tässä vaiheessa. Tarkista myös, ettei karminsivujen ja kynnyksen eikä karminsivujen ja yläpuun väliin jää rakoja, eli kulumaliitosten täytyy olla kiinni.
7. Suorita saranojen korkeussäätö siten, että ovi keskittyy aukkoonsa ja oven paino jakautuu tasaisesti kaikkien saranoiden varaan. Saranamalleja on erilaisia, tarkista saranoiden säätökohdat (kts. sivu 2).
8. Tarkista, että ovi avautuu ja sulkeutuu helposti.
9. Kiinnitä lukkopuolen karmi, kynnyksen ja yläkarmi.
10. Tiiviste asetetaan ovessa ja karmissa oleviin uriin pintakäsittelyn jälkeen. Leikkaa kulumien kohdalle tiivisteeseen viilto tai katkaise tiiviste, jotta ne asettuvat paikoilleen. Omissa joissa on kaksi erilaista tiivistettä tulee leveämpi tiiviste asentaa karmiin.
11. Kar- ja Lao ovissa on säädettävä vastarauta, jolla voidaan optimoida tiivisteiden toimivuus kaikissa olosuhteissa. Säätö tapahtuu löysäämällä ruuveja (A) 4 mm kuusiokoloavaimella.
12. Karmin kiinnitysreiät on hyvä peittää muovitulvilla.
13. Tilkitse karmin ja seinän väli eristevillalla, jotta ovi on tarvittaessa myöhemminkin säädettävissä. Varsinkaan pariovia ei tule tiivistää uretaanivaahdolla, koska myöhemmin tarvittava hienosäätö on oletettavaa. Muista, että eristettä ei saa ahtaa liikaa karmin ja seinän väliin, seurauksena voi olla karmin pullistuminen ovilevyä vasten.
14. Oven huoneiston puolen lämpötila tulisi säätää maksimissaan +20° C

Warkop Oy
Nikkarintie 6
78870 Varkaus

Puh: +358 400 855 801
Email: sale@warkop.fi
www.warkop.fi

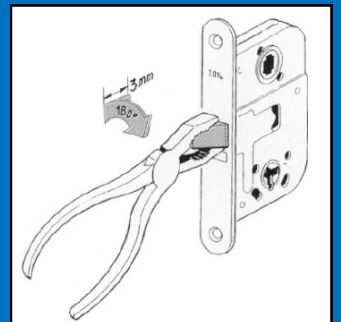
KARMIN ASENNUS



TIIVISTEEN KIINNITYS



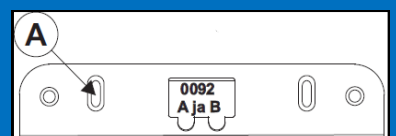
KÄTISYYDEN VAIHTO



2014-lukkorungon kätisyyden vaihto

1. Käännä lukkorunko tarvittaessa oikeinpäin (teksti oikeinpäin).
2. Käännä telki tarvittaessa vetämällä telkeä ulospäin ja kääntämällä sitä 180 astetta.

SÄÄDETTÄVÄ VASTARAUTA



HOITO-OHJEET

Kehysrakenteiset ovet on tarkoitettu esimerkiksi saunan, kesäasuntojen ja varastojen oviksi. Nämä ovet toimitetaan aina puuvalmiina, ellei asiasta ole erikseen Warkopin kanssa sovittu. Suosittelemme ulkotilan-ovea kohteisiin, jossa oven päällä on kunnollinen katos, joka vähentää suoran auringonvalon ja veden pääsyä oven pintaan.

Puuvalmis ovi ja karmi on heti pintakäsiteltävä kunnolla. Paras vaihtoehto on maalata ovi kolmeen kertaan. Voit myös kuullottaa oven tai käsitellä värillisellä puunsuoja-aineella. Pintakäsitelty ovi vaatii uusintakäsittelyn muutaman vuoden välein olosuhteista riippuen. Saunan- ja kostean tilan ovi on käsiteltävä esim. saunasuojalla tai vahalla 2 - 3 kertaa.

WARKOPILLA TILAUKSESTA PINTAKÄSITELLYT OVET

Maalaus: peittomaalaus Teknos Aquatop ulkomaali

Kuultokäsittely: Teknos Aqua primer + lakka

Saunasuoja: Sauna-natura saunasuoja

Kehysrakenteisille oville on normaalia voimakkaissa sääolosuhteiden vaihtelussa tapahtuva eläminen. Kehysoven massiivipuunrunko ja pinta liikkuu aina kosteusvaihteluiden mukaan. Paneelipintojen halkeaminen on myös normaalia. Elämistä ja halkeamista voi vähentää huolehtimalla pintakäsittelyn hyvästä kunnosta. Kehysovien oksaisuus ja jatkossaumat ovat ovityypeille sallittuja.

LIKAANTUNUT OVI

Likaantunut pinta puhdistetaan pesemällä tavallisella veteen sekoitettavalla pesuaineella, kostutetulla kankaalla tai sienellä. Pesuaine poistetaan vesipesulla ja pinta kuivataan. Hankausaineita sisältäviä puhdistusaineita ei pidä käyttää. Tahroja, jotka eivät lähde vesipesulla, voidaan poistaa lakkabensiiniin tai talousspriihin kostutetulla pehmeällä kankaalla. Voimakkaita liuottimia, kuten tinneriä ja asetonia, ei pidä käyttää. Ne saattavat pehmittää lakka- ja maalipinnan.

PINTAKÄSITTELY

Maalaus

Maalipintaa uudelleen käsiteltäessä kotiloissa, pinta pestään ja hiotaan hyvin. Hiomapöly poistetaan, reiät ja kolot kitataan, kittauskohdat hiotaan ja hiomapöly poistetaan hyvin. Maalaus suoritetaan Teknos Aquatop ulkomaalilla.

Kuultokäsittely

Kuultokäsitelty pinta pestään ja hiotaan hyvin. Hiomapöly poistetaan ja pinta käsitellään Aqua primer + lakka seoksella.

Saunasuojaus

Sauna-natura saunasuojaus on hyvä uusia muutaman vuoden välein.

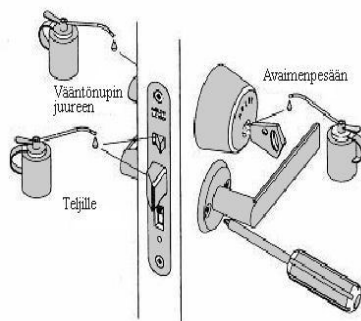
SARANOIDEN HUOLTO

Säännöllinen voitelu (vaseliini- ja teflonspray) lisää käyttöikää.

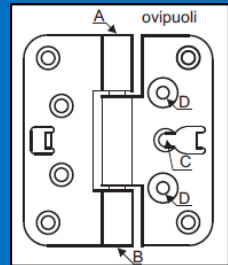
HUOM! Saranoiden säätö tulee tehdä aina oven karmen asennuksen yhteydessä.

LUKKOJEN HUOLTO

Kaikki tekniset laitteet tarvitsevat moitteettoman toiminnan varmistamiseksi säännöllistä huolenpitoa. Niin myös oviesi lukot. Kerran vuodessa laitetaan tippa ompelukone- tai lukkoöljyä lukkojen kriittisiin kohtiin. Tarkista samalla myös, että kaikki kiinnitysruuvit ovat kunnollisesti kiinni.



VARASTONOVI/MONIOVI



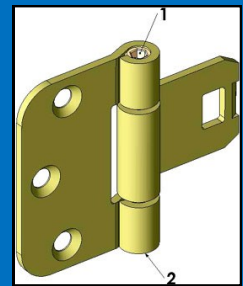
KORKEUSSÄÄTÖ

Löysää 5 mm kuusiokoloavaimella säätöruuvia (A) ja kiristä säätöruuvia (B). Lopuksi kiristä säätöruuvi (A). Tee säätö kaikille saranoille tarvittaessa.

KÄYNTIVÄLYKSEN SÄÄTÖ

Löysää kiinnitysruuvit (C) ja säädä käyntiväly halutuksi säätämällä 4 mm kuusiokoloavaimella säätöruuveja (D). Lopuksi kiristä kiinnitysruuvit (C).

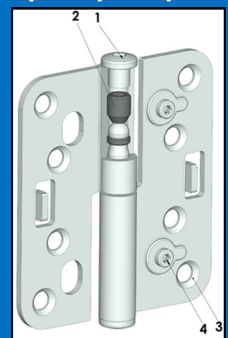
SAUNANOVI/VÄLIOVI



KORKEUSSÄÄTÖ

Löysää 4 mm kuusiokoloavaimella saranoitten yläpuolen säätöruuveja (1) ja kiristä vastapuolen säätöruuveja (2). Tee säätö kaikille saranoille tarvittaessa. Lopuksi kiristä saranoitten yläpuolen säätöruuvit (1).

MÖ/LAO/KAR/PIHAOVI



KORKEUSSÄÄTÖ

Irrota saranan suojanuppi (1). Kierrä säätöruuvia (2) 5 mm kuusiokoloavaimella myötäpäivään. Lopuksi aseta saranan suojanupit (1) takaisin paikoilleen.

KÄYNTIVÄLYKSEN SÄÄTÖ

Löysää kahden alimman saranan säätölehden kiinnitysruuveja (3). Kierrä saranan molempia säätöruuveja (4) 4 mm kuusiokoloavaimella myötäpäivään. Tee sama tarvittaessa ylimmälle saranalle. Lopuksi kiristä kiinnitysruuvit (3).