

# LASIOVEN ASENNUS– JA TURVAOHJE

## OVILÄHETYKSEN SAAPUESSA

Tarkasta ovet heti lähetyksen saavuttua. Huomautukset on ehdottomasti tehtävä 7 päivän kuluessa lähetyksen vastaanottamisesta ovimyyjälle tai kuljetusvauriotapauksissa kuljetuksen suorittajalle, Kaukokiito P. 010 510 1300 tai (Posti Oy P. 01080 2820), **rahtikirjaan tehdään merkintä vaurioista** Viallista tai vioittunutta tuotetta ei saa asentaa. Eikä ostaja saa korjata havaitsemiaan virheitä valmistajan lukuun sopimatta ensin asiasta valmistajan kanssa.

## TAKUU

Lasiovilla on 1v. materiaali- ja rakennekestävyys- takuu ostopäivästä lukien. Takuu on voimassa, jos ovi on huollettu asennus- sekä hoito-ohjeen mukaisesti. Takuu ei vastaa ulkoisten olosuhteiden (esim. auringonvalo, vesi) aiheuttamia pinnanhalkeiluja, vääristymiä ja värimuutoksia.

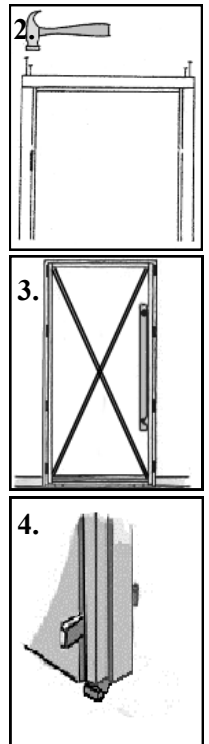
## TURVAOHJEET!

Karkaistulasi sisältää itsessään sekä veto- että puristusjännitystä. Rikkoutuessaan tämä jännitystasapaino purkautuu ja lasi ”rikkoo itsensä” pieniksi muruiksi. Lasia ei saa koskaan laskea hetkeksikään esim. betoni- tai kaakelialustalle. Varsinkin lasin reunoja on varottava, eikä lasia saa kääntää nurkan kautta. **Käytä asentaessa suojalaseja ja suojakäsineitä.**

Suomen Tasolasiyhdistyksen sääntöjen mukaan lasin valmistaja tai jatkojalostaja ei ole vastuussa lasirikoista, jotka tapahtuvat lasia asennettaessa tai sen jälkeen.

## OVEN ASENNUSOHJE

1. Ennen työn aloittamista aseta lattialle puinen tai kuminen alusta, jonka päälle lasioven voi tilapäisesti nostaa ja irrota ovi tarvittaessa karmista.
2. Aseta karmi kasattuna paikoilleen halutun kätisyyden mukaisesti. Kätisyyden vaihtamiseksi siirrä tarvittaessa karmin yläpuu karmisivujen toiseen päähän. Kiilaa tasalaatuisin parikiiloin: parittaiset kiilat takaavat varman kiinnityksen ja estävät karmin kieroutumisen.
3. Tarkista pitkällä vesivaa'alla, että karmi on suorassa ja varmista että ristimita täsmää.
4. Kiinnitä sitten karmi kiinni saranasivulta. Karmikiinnityksessä tulisi käyttää tähän tarkoitukseen soveltuvia ruuveja ja parikiiloja.
5. Ripusta ovilevy saranoille ja suorita lopullinen karmin hienosäätö ovilevyn mukaisesti siten, että lasisen ovilevyn ja karmin etureunat ovat joka kohdasta samalla tasalla. Näin varmistetaan, että karmin tiiviste vastaa kauttaaltaan lasiseen ovilehteen.
6. Tarkista, että ovilevyn ja karmin välinen käyntiväli on kauttaaltaan yhtä suuri. Mikäli saranoissa on sivuttaissäätö, tulee säätö suorittaa tässä vaiheessa. Tarkista myös, ettei karminsivujen ja yläpuun väliin jää rakoja, eli kulmaliitosten täytyy olla kiinni.
7. Tarkista, että ovi avautuu ja sulkeutuu helposti.
8. Kiinnitä lukkopuolen karmi ja yläkarmi.
9. Karmin kiinnitysreiät on hyvä peittää muovitulpilla.
10. Eristä karmin ja seinän väli eristevillalla tai polyuretaanilla. Muista, että eristettä ei saa ahtaa liikaa karmin ja seinän väliin, seurauksena voi olla karmin pullistuminen ovilevyä vasten.
11. Kiinnitä vedin ja rullasalpa (rullasalvan ulostuloa voidaan säätää rintalevyssä olevalla ruuvilla) tai painikelukko (ohje pakkauksessa).



# HOITO-OHJEET

## Lasin Puhdistus

Kalkkitahroja syntyy kun kalkkipitoinen vesijohtovesi kuivuu jättäen lasiin valkoisia tahroja. Mahdolliset kalkkitahrat poistetaan etikka-happoliuoksella (pöytäetikka laimennuttuna). Hankaukseen käytetään ikkunanpesuliinaa. Lasi huudellaan runsaalla vedellä ja kuivataan lopuksi huolellisesti lastalla.

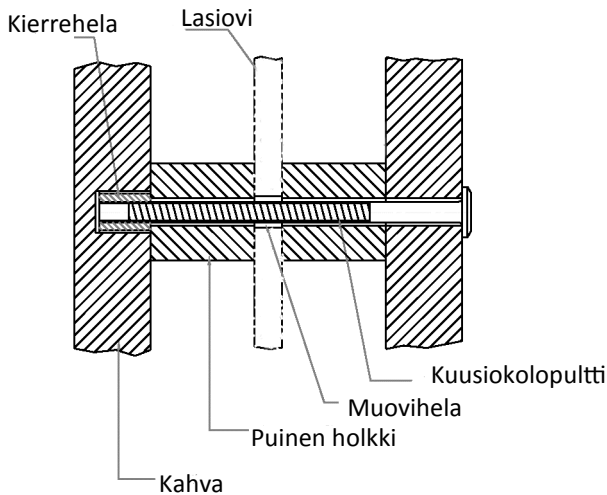
## Puuosien käsittely ja puhdistus

Puuvalmis karmi ja nappi kannattaa käsitellä heti asennuksen jälkeen saunasuoja-aineella, joka hidastaa puuosien kostumista ja liikaantumista. Jos puuosat likaantuvat, voidaan lika hioa kevyesti pois.

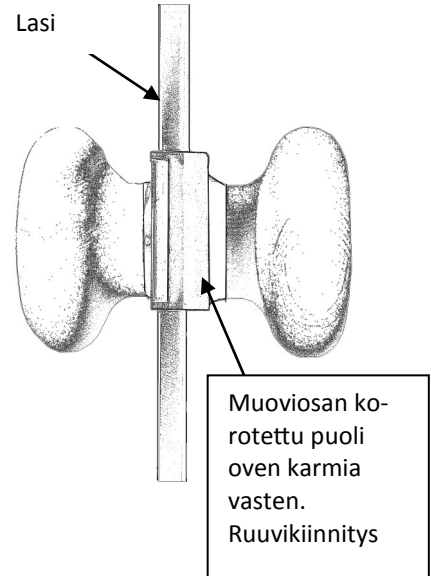
## KAHVAN ASENNUSMALLI

### ASENNUSOHJE

Laita muovihelat lasioven 11 mm reikiin. Asenna kuusiokolopultti, puiset holkit ja ovenkahvat. Kierrä kuusiokolopultti pesuhuoneen puolelta 4 mm kuusiokoloavaimella.



## NUPPIVETIMEN ASENNUS



## SARANAN SIVUTTAISSÄÄTÖ

1. Löysää lasin kiinnitysruuvia (2) kuusiokoloavaimella (3) enintään kierros.
2. Käännä sivuttaissäätö kuusiokoloruuvien (4 ja 5) avulla. Kierrä säätöruuvia (4) vastapäivään tarvittava määrä kuusiokoloavaimella (6). (1 kierros=1mm).
3. Kiristä sivun säätöruuvi (5) kevyesti toisen puolen säätöruuvia (4) vasten.
4. Kiristä lasin kiinnitysruuvi (2) mahdollisimman kireälle.
5. Kierrä sivusäätöruuvi (5) lopulliseen kireyteen ja laita koristevaippa (1) paikalleen.
6. Jos haluat pienentää lasin ja karmien välystä, kierrä sivusäätöruuvia (5) vastapäivään tarvittavamäärä ja kiristä säätöruuvi (4) kevyesti säätöruuvia (5) vasten. Kiristä kiinnitysruuvi (2) tiukalle ja kierrä sivusäätöruuvi (4) lopulliseen kireyteen.

Tehtäessä säätöä saranapuolelle päin on varottava, ettei lasin reuna säädön jälkeen osu karmiin oven ollessa kiinni-asennossa.

